



ne

Gymnázium Františka Palackého
Neratovice

VÝROČNÍ ZPRÁVA
ŠKOLNÍ ROK

2004/2005



Obsah výroční zprávy

1) Základní údaje o škole

2) Výroční zpráva o činnosti Gymnázia Františka Palackého Neratovice za školní rok 2004 / 2005

2.1	Obor vzdělání
2.2	Zaměření školy, personální zajištění chodu školy, složení pedagogického sboru
2.3	Počet tříd a žáků, hodnocení prospěchu ve školním roce 2004/2005
2.4	Charakteristika školního roku 2004/2005
2.5	Společenské a vzdělávací aktivity GFP
2.6	Přijímací řízení
2.7	Přehledné údaje o maturitních zkouškách
2.8	Výroční zpráva o hospodaření za rok 2004
2.9	Spolupráce s partnery
2.10	Soutěže, exkurze
2.11	Výchovné poradenství
2.12	Spolupráce se zahraničím
2.13	Další vzdělávání učitelů a publikační činnost
2.14	Materiálně technické podmínky školy
2.15	Granty

3) Přílohy

Příloha 1	Učební plán Gymnázia Františka Palackého Neratovice
Příloha 2	Volitelné semináře pro septimy a oktávy
Příloha 3	Souhrnná zpráva o zápočtových zkouškách
Příloha 4	Údaje o zaměstnancích ve školním roce 2004/2005
Příloha 5	Počet tříd a žáků, hodnocení prospěchu
Příloha 6	Foto nové tělocvičny a víceúčelového estetického studia
Příloha 7	Program adaptačních kursů
Příloha 8	Zpráva z historického semináře
Příloha 9	Zpráva o Ceně generálního ředitele Spolany
Příloha 10	Přehled realizovaných dílen
Příloha 11	Počty přihlášených a přijatých, kritéria přijetí
Příloha 12	Přijímací zkoušky 2004 - úplné zadání
Příloha 13	Témata maturitní písemné zkoušky z českého jazyka
Příloha 14	Přehledné údaje o maturitních zkouškách
Příloha 15	Uplatnění maturantů
Příloha 16	Výroční zpráva o hospodaření za rok 2004
Příloha 17	Přehled soutěží ve školním roce 2004/2005
Příloha 18	Přehled exkurzí ve školním roce 2004/2005
Příloha 19	Minimální preventivní program na školní rok 2004/2005

1) Základní údaje o škole (šk. rok 2004/2005)

název školy: Gymnázium Františka Palackého
sídlo školy: Masarykova 450, 277 11 Neratovice
zřizovatel: Středočeský kraj
právní forma: Příspěvková organizace
IČO: 474029

adresa pro dálkový přístup:

adresa webových stránek: www.gfp.cz
adresa elektronické pošty: info@gfp.cz
telefon: 315 68 42 34
fax: 315 68 53 73

vedení školy: ředitel – Ladislava Novotná (do října 2004)
od 1. 7. 2005 jmenován ředitelem - Aleš Jinoch
zástupci ředitele: Eva Sloupová
Dana Mázlová
Petr Palička

údaje o školské radě:

předseda: Zbyněk Šimek – zástupce zákonných zástupců nezl. studentů
místopředseda: Tomáš Roith – zástupce zřizovatele
členové: Dagmar Nohýnková – zástupce zřizovatele
Alena Lebedová – zástupce pedagogických pracovníků
Eduard Šmíd – zástupce pedagogických pracovníků
Adam Špaček – zástupce zletilých studentů

2) Výroční zpráva o činnosti Gymnázia Františka Palackého Neratovice za školní rok 2004/2005

2.1. Obor vzdělání

Obor vzdělání:

Gymnázium Františka Palackého je osmileté gymnázium se všeobecným zaměřením

Kód oboru: 79-41-K/801

2.2. Zaměření školy, personální zajištění chodu školy

zaměření školy:

Ve školním roce 2004/2005 se nezměnily dlouhodobé strategie a koncepce školy. Výuka je stanovena učebním plánem (**příloha 1- Učební plán Gymnázia Františka Palackého Neratovice**), který byl schválen MŠMT po desetiletém experimentálním ověřování 27. 3. 2000.

Přínosná je organizace ročníkového způsobu výuky, která začíná již v kvintě a vrcholí v septimě a oktávě. Studenti mají možnost větší volnosti při volbě vyučovacích předmětů. (**příloha 2 - Volitelné semináře pro septimy a oktávy**).

Hlavním cílem školy je příprava absolventů pro další studium na vysokých a vyšších odborných školách i pro uplatnění v občanském životě. V sextě procházejí studenti testy profesionální orientace, na jejichž základě se mimo jiné i rozhodují v posledních dvou ročnících o výběru volitelných a výběrových seminářů poskytujících jak praktické, tak odborné zaměření. V průběhu osmiletého studia se každý student podrobí zápočtovým zkouškám, které ověřují dosažení základního vzdělání (tercie) a středoškolského vzdělání (sexta) a které jsou důležitým evaluačním prvkem gymnázia. (**příloha 3 - Souhrnná zpráva o zápočtových zkouškách**)

V uplynulém školním roce se škola opět zúčastnila celostátního ověřování nové podoby maturitní zkoušky agentury Cermat – Maturita nanečisto. Novinkou bylo pilotování testů pro chystanou státní maturitu.

I nadále se nám nepodařilo uspokojit zájem nově přijímaných studentů o výuku angličtiny. Byli jsme nuceni provést rozřazovací testy, po kterých jsme otevřeli dvě skupiny AJ a dvě skupiny NJ (zájem byl o tři skupiny AJ a jednu skupinu NJ). Kromě těchto dvou jazyků nabízíme jako druhý cizí jazyk španělštinu a francouzštinu.

Kromě pravidelných lyžařských kursů stanovených učebním plánem (sekunda, kvarta, sexta) jsme uspořádali vodácký kurs pro terciány v rámci ověřování nové možné podoby TV.

V druhé polovině školního roku 2004/2005 začaly práce na novém školním vzdělávacím programu nižšího gymnázia počáteční analýzou podmínek školy. Zatím byly zadány a zpracovány dotazníky pro studenty a rodiče.

personální zajištění chodu školy:

Školní rok 2004/2005 nebyl oproti jiným letům výjimečný, především ve složení pedagogického sboru. Ten se jeví jako ustálený. Během roku jsme vyřešili zástup za mateřskou dovolenou vyučující AJ. Pozitivním zjištěním je, že do školy se vracejí absolventi gymnázia jako noví vyučující.

K většímu pohybu došlo v rámci technicko hospodářských pracovníků. Změnilo se personální obsazení sekretářky ředitele. (Tuto změnu lze hodnotit pozitivně) Během roku odešla do jiného zaměstnání účetní. S novou pracovnící byl uzavřen pracovní poměr na dobu určitou do konce školního roku.

(**příloha 4 - Údaje o zaměstnancích ve školním roce 2004/2005**)

2.3. Počet tříd a žáků, hodnocení prospěchu ve školním roce 2004/2005

Na začátku školního roku studovalo v šestnácti třídách 442 studentů. Mezi 30. 9. 2004 – 30.6. 2005 odešli ze školy 3 studenti – jedna studentka primy přestoupila na základní školu, dva studenti vyššího gymnázia přestoupili na jinou střední školu, jeden student vyššího gymnázia přerušil studium ze zdravotních důvodů. Během roku přestoupil do septimy A jeden student z jiné střední školy.

(příloha 5 - Počet tříd a žáků, hodnocení prospěchu)

2.4. Charakteristika školního roku 2004/2005

Školní rok ovlivnily především tři skutečnosti:

1. úmrtí ředitelky gymnázia
2. nová legislativa
3. stavba nové tělocvičny a stavební úpravy ve škole

Začátek školního roku 2004/2005 byl zásadně poznamenán smrtí první ředitelky gymnázia paní Ladislavy Novotné, která zemřela po dlouhodobé nemoci v říjnu 2004. 14. října byl pověřen řízením pan Aleš Jinoch, který byl 1. července 2005 na základě výsledků konkursu jmenován novým ředitelem gymnázia. Fakt, že konkurs se konal až na konci školního roku, poznamenal určitou nejistotou atmosféru ve škole, neměl však zásadní vliv na běžném chodu školy.

Od 1. ledna 2005 začala platit nová legislativní pravidla ve školství, především zákon 561/2004. Související prováděcí vyhlášky vstupovaly v platnost během celého druhého pololetí.

Na začátku září roku 2004 byl proveden první výkop na stavbě nové tělocvičny Gymnázia Františka Palackého. Investorem této akce byl Středočeský kraj, realizaci prováděla firma Stavby Kühn s.r.o., projekt a ideu stavby vypracovalo Arkus architekt studio 2000 spol. s.r.o. Součástí tohoto projektu byla i úprava stávajících prostor v budově gymnázia. Stará tělocvična byla zrekonstruována na víceúčelové estetické studio, které slouží nejen pro výuku tělesné výchovy (– gymnastika, aerobic...), ale i jako aula. Škola může nabízet studium i imobilním studentům. V rámci rekonstrukce byl vybudován nájezd, plošina a výtah pro imobilní. Celková hodnota realizovaného díla dosáhla 36 miliónů korun. Stavba byla úspěšně zkolaudována 28. července a velmi přispěje ke zkvalitnění výuky tělesné výchovy na GFP.

(příloha 6 – Foto nové tělocvičny a víceúčelového estetického studia)

2.5. Společenské a vzdělávací aktivity GFP.

I přes určité problémy (viz bod 2.4) škola naplnila program pravidelných aktivit. Význam některých překračuje rámec školy.

Ve školním roce 2004/2005 se uskutečnily tyto pravidelné akce:

Slavnostní zahájení školního roku je jednou z důležitých tradic gymnázia od jeho založení. Za účasti svých rodičů skládají noví studenti gymnázia slavnostní slib.

Seznamovací pobyt pro primy na začátku školního roku (=Adaptační kurs) (týdenní pobyt pro každou primu) slouží k stmelení dětského kolektivu jednotlivých tříd, k seznámení s třídním učitelem, k osvojení metod výuky v GFP, s tradicemi gymnázia. Pobyt byl zařazen do pravidelných aktivit školy. *(příloha 7 – Program adaptačních kursů)*

Historický seminář z cyklu Historie a politika, v tomto studijním roce se uskutečnil již XV. seminář, téma: Jeden svět. Na tuto akci škola získala akreditaci na DVPP - číslo akreditace semináře: MŠMT 19 081/2004-25-81). I nadále jsou odbornými garanty Ústav českých dějin FF UK a Univerzita Palackého Olomouc. *(příloha 8 - Zpráva z historického semináře)*

AVES = vánoční studentská akademie

Maturitní ples

Pietní slavnost k výročí úmrtí Františka Palackého se uskutečňuje vždy poslední květnovou nedělí za účasti významných hostů a členů rodiny Palackých a Riegrových. Tato akce je realizována za vydatné podpory města Neratovice.

Studentské majáles GFP je příležitost studentů ukázat schopnosti ve spoluorganizování akce, kulturním programu i společenské a veřejné práci. Při přípravě jsou aktivní zejména rodiče z Klubu přátel GFP, lobkovičtí hasiči a garantem technického zázemí je město Neratovice.

Cena generálního ředitele Spolany a.s., je soutěží (pro studenty GFP) studentských odborných prací s přírodovědnými náměty. Konzultanty jsou odborníci ze Spolany. Na konci školního roku ceny předává vždy generální ředitel Spolany a. s. (**příloha 9 – Zpráva o Ceně generálního ředitele Spolany**).

„Aktivní dny“ - předposlední dva dny školního roku (28. a 29. 6. 2005) se staly součástí pravidelného programu školy. Byly zaměřeny na zájmovou aktivitu studentů bez rozdílu věku a ročníku. Realizováno byly 24 dílny. (**příloha 10 – Přehled realizovaných dílen**)

Slavnostní ukončení školního roku v prostorách Společenského domu Neratovice

2.6 Přijímací zkoušky

Přijímací zkoušky proběhly v termínu stanoveném MŠMT. Počet přihlášených se zásadně nelišil od průměru předcházejících let. Na základě nové legislativy přibylo nové kritérium přijetí – přihlídnutí k prospěchu ze základní školy.

Přijímací testy na GFP se tradičně skládají ze dvou částí:

a. Psychologické testy, které posuzují intelektuální a psychické předpoklady uchazeče pro studium na výběrové škole.

b. Testy, které ve třech blocích – společenské vědy (ČJL, dějepis), přírodních věd (biologie, zeměpis) a matematika – vypovídají o předchozích výsledcích vzdělávacího procesu. Jsou koncipovány komplexně, směřují od základních vědomostí k dovednostem, k logickému myšlení a orientaci v textu.

(**příloha č. 11 - Počty přihlášených a přijatých, kritéria přijetí**)

(**příloha č. 12 - Přijímací zkoušky 2004 - úplné zadání**)

2.7 Přehledné údaje o maturitních zkouškách

Maturitní zkoušky se konaly v tradičním termínu, tj. v posledním celém květnovém týdnu.

(**příloha 13 - Témata maturitní písemné zkoušky z českého jazyka**)

(**příloha 14 – Přehledné údaje o maturitních zkouškách**)

(**příloha 15 - Uplatnění maturantů**)

2.8 Výroční zpráva o hospodaření za rok 2004

(**zpracováno v příloze 16**)

2.9 Spolupráce s partnery

Významnými partnery gymnázia jsou:

Klub přátel GFP je nejužší partner gymnázia při realizaci mimoškolní činnosti. Jeho členy jsou zejména rodiče současných i bývalých studentů. Organizuje společná setkání, spoluorganizuje maturitní ples, Majáles, AVES a dal.

spolek Svatobor, jehož členem je GFP, je spolupořadatelem květnových vzpomínkových akcí.

město Neratovice je spolupartnerem vzpomínkových akcí v květnu a Majáles. Škola spolupracuje na některých sociálních programech města (např. roznášení dárků seniorům.)

Spolana a.s. Neratovice zajišťuje soutěž pro studenty GFP o Cenu generálního ředitele Spolany.

Společenský dům Neratovice organizuje divadelní a filmová představení. Gymnázium spoluzajišťuje pořadatelskou službu při některých akcích spol. domu – např. Divadelní pouti, Filmové pouti.

Ústav Českých dějin FF UK Praha a Katedra historie FF UP Olomouc jsou odbornými garanty historických seminářů

Základní školy v regionu - spolupracují s gymnáziem na semináři pedagogicko psychologické praktikum

Domov důchodců kněžny Emy v Neratovicích. Studenti sexty pomáhají při organizování tradičních akcí domova důchodců – mezigeneračních hrách, jarmarku a dal. Zároveň navazují se seniory i užší kontakty a stávají se jejich společníky.

Dětský domov Kralupy nad Vltavou. Součástí spolupráce jsou především společenské akce sportovního charakteru, dále pak účast dětí na adaptačním kurzu a lyžařském výcviku GFP.

společnost Člověk v tísni. S touto společností škola spolupracuje především při organizování besed.

nadace Junior Achievement – spolupracuje na průběhu semináře aplikovaná ekonomie.

Občanská sdružení Život dětem a Píšťalka. Ve školním roce naši studenti celkem dvakrát (září 2004 a duben 2005) pomáhal při organizaci „Srdíčkového dne“. Celkem vybrali částku 48 469 Kč. V březnu pak v rámci sbírky Píšťalka vybrali 8 088,50Kč.

2.10 Soutěže, exkurze

Soutěže umožňují studentům srovnání ze studenty jiných škol. I proto jsme se v letošním roce jsme se snažili obsadit co nejvíce soutěží.

Exkurze jsou jednou z možností prohloubit výchovně vzdělávací proces, prakticky si ověřit získané teoretické vědomosti.

(příloha 17 – Přehled soutěží ve školním roce 2004/2005)

(příloha 18 – Přehled exkurzí ve školním roce 2004/2005)

2.11 Výchovné poradenství

Školním psychologem je i nadále PHDr. Renata Staňková, která úzce spolupracuje s výchovným poradcem prof. Petrem Paličkou. Prohloubila se spolupráce s Pedagogicko psychologickou poradnou v Mělníku.

(příloha 19 – Minimální preventivní program na školní rok 2004/2005)

2.12 Spolupráce se zahraničím

Spolupráce se zahraničními školami, zahraniční exkurze Od roku 1993 pravidelná výměna s holandskou školou Marne College Bolsward s pobytem v rodinách a s účastí na výuce. Součástí je vzájemné poznávání odlišností i shod kultury. Koncem září 2004 navštívili studenti GFP Nizozemí, na začátku května 2005 přijeli holandští studenti do Neratovic.

Zahraníční exkurze :

Obdobný cíl plní program poznávacích zájezdů. Ve školní roce 2004/2005 vyjžděli studenti románských jazyků – na přelomu listopadu a prosince se uskutečnila na pozvání poslance Cabrnocha návštěva vybraných septimánů v Evropském parlamentu v Bruselu.

10. – 19. 6. se uskutečnil poznávací zájezd studentů španělštiny do Španělska.

2.13 Další vzdělávání učitelů a publikační činnost

Využívali jsme především nabídky Pedagogického centra Praha a Služby škole Mladá Boleslav.

Škola získala akreditaci na DVPP viz bod 2.5

Pravidelně informujeme o významných událostech v regionálním tisku.

2.14 Materiálně technické podmínky školy

Budova školy

Budova školy a přilehlé pozemky jsou ve vlastnictví Středočeského kraje.

Jak již bylo řečeno výše ve školním roce 2004/2005 byla realizována výstavba nové tělocvičny a zároveň probíhaly rekonstrukční práce v budově gymnázia. Technický stav budovy se i nadále zlepšuje. Přesto zůstávají dlouhodobé problémy. Akutním problémem je stav oken, jejichž 100% výměna je nutností. Je nutná postupná úprava kmenových tříd. Není dořešeno vybudování pracovny humanitních předmětů.

Učební pomůcky

Tzv. přímé prostředky byly použity zejména na nákup učebnic na nižším gymnáziu. Nepodařilo se však realizovat všechny nutné nákupy.

Přetrvávají problémy se zavedením výpočetní techniky pro odbornou výuku. Dva starší počítače jsou umístěny do pracovny přírodních věd a do pracovny AJ.

2.15 Granty

V grantovém řízení PROGRAMU č. 1 MŠMT (Preventivní program realizovaný školami, školskými zařízeními a nestátními neziskovými organizacemi) byla GFP poskytnuta dotace 40 000 Kč na ubytování studentů prim během adaptačního kurzu.

Středočeský kraj poskytl grant ve výši 25 500Kč na výměnný s holandskými studenty.

Rozhodnutím správní rady NROS (Nadace rozvoje občanské společnosti za finanční podpory Nadace Roberta Bosch) byl 2. června 2005 schválen program školního klubu GFP, který předložili studenti GFP a Klub přátel GFP. Gymnázium se stalo jednou z dvaceti škol v ČR, které byly od roku 2002 vybrány do projektu klub-net. S výhledem tříleté spolupráce, kdy na každý rok musí být vypracován nový projekt, ale veškerý materiál nakoupený z prostředků NROS zůstává majetkem klubu, podpořila správní rada vznikající neratovický net-klub v prvním roce činnosti částkou 231 000Kč + 10 000Kč (=cestovné – pro členy klubu je povinná účast na národních a mezinárodních seminářích s polskými a německými net-kluby).

Učební plán osmiletého Gymnázia F. Palackého Neratovice**Základní idey učebního plánu osmiletého Gymnázia F. Palackého
V NERATOVICÍCH****A. Rozdělení osmi let na cykly - 3 + 3 + 2**

- 1. cyklus - prima až tercie** - student musí splnit tzv. základní kurs. Cyklus je zakončen zápočtovou prospěchovou zkouškou.
- 2. cyklus - kvarta až sexta** - student musí splnit tzv. vyšší kurs. Cyklus je zakončen zápočtovou prospěchovou zkouškou.

(Během těchto dvou cyklů musí student splnit středoškolské vzdělání dané standardy ministerstva školství u několika předmětů)

- 3. cyklus - septima až oktáva** (bližší charakteristika viz. bod B)

B. Posilování volitelnosti

- Ø v septimě si studenti budou moci vybrat čtyři semináře
- Ø v oktávě je povinných šest předmětů
- Ø Díky postupnému posilování volitelnosti se může student více profesně orientovat na svůj budoucí obor vysokoškolského studia, tím by měl být naplněn jeden z hlavních cílů gymnázia - příprava studentů na VŠ.
- Ø většina seminářů v septimě je koncipována jako dvouleté kursy, tím by u základních seminářů měla být vytvořena kontinuita mezi septimou a oktávou.

C. Vyváženost časové dotace mezi humanitními i přírodovědnými předměty.**D. Ústní písemná maturitní zkouška – dle novelizace vyhlášky MŠMT ČR č.442/1991
Sb.**

	4.1	NEP OVIN NÉ PŘE DMĚ TY ¹⁰⁾
	4.2	Prakt ická cviče ní, sbor ový zpěv a dal.

POZNÁMKY K UČEBNÍMU PLÁNU:

1. Výuka je realizována podle učebních osnov osmiletého gymnázia č.j.20596/99-22 ze dne 5.5.1999.
2. Estetická výchova v 5. a 6. ročníku je povinným předmětem s možností studenta vybrat si jeden z předmětů: výtvarná výchova, hudební výchova, dramatická výchova.
3. Volitelné IVT (informatika a výpočetní technika) - administrativa a volitelná deskriptivní geometrie. (Administrativa není samostatný předmět maturitní zkoušky.)
4. a) Tělesná výchova je vyučována ve vyšších ročnících podle alternativních učebních osnov (MŠMT - Učební osnovy č.j.1981/96-50 ze dne 23.5.1996)
Ve všech ročnících má tříhodinovou dotaci, z níž 1 hodina týdně je realizována jako plavání.
b) Žáci uvolnění z plavání ze zdravotních důvodů a žáci II. a III. zdravotní skupiny se zúčastňují zdravotní tělesné výchovy 1 hod. týdně.
5. V rámci výuky tělesné výchovy organizuje škola ve 2., 4. a 6. ročníku lyžařské kurzy (pro začátečníky, pokročilé a v 6. ročníku zaměřené na snowboard).
6. Ve všech předmětech se dělení tříd na skupiny žáků řídí platným pokynem MŠMT a s přihlédnutím k pedagogickým a organizačním doporučením.
7. Fyzika, chemie, biologie
-část dané časové dotace předmětu je vyčleněna pro cvičení v daném oboru
-při cvičeních se třída dělí na skupiny.

8. Výuka cizích jazyků je dělena na skupiny ve všech vyučovacích hodinách (cizí jazyk 1, cizí jazyk 2 a latina)
9. Volitelné předměty prohlubují a funkčně rozvíjejí vzdělávací obsah skupiny předmětů či povinných předmětů. Jejich volba je dána zájmem žáků, který vychází ze zaměření studenta a obsahu nabízeného semináře.
10. Nepovinné předměty jsou zařazeny nad rámec týdenní časové dotace ročníku (sborový zpěv apod.)
11. Zápočtové prospěchové zkoušky se konají v tercii a sextě z těchto předmětů: ČJL, první cizí jazyk, základy společenských věd, dějepis, zeměpis, matematika, fyzika, chemie, biologie,

příloha 2

Volitelné semináře pro septimy a oktávy

Studijní plán septimy

5 POVINNÉ PŘEDMĚTY	HODINOVÁ DOTACE TÝDNĚ
Český jazyk a literatura	3
První cizí jazyk	3
Druhý cizí jazyk	4
Základy spol. věd	2
Dějepis	2
Matematika	3
Biologie	2
Chemie	2
Tělesná výchova	3
Celkem povinných hodin:	24

Student si vybere semináře z této nabídky v hodinové dotaci 6-8 hodin.

Septima: Nabídka seminářů na šk. rok 2004/2005

Název semináře:	zkratka semináře:	hod.:
1. seminář biologie	(SBI)	2
2. seminář fyziky	(SFY)	2
3. seminář chemie	(SCH)	2
4. seminář praktika z chemie	(SCHP)	1
5. seminář dějepisu (hospodář. dějiny a dějiny všed. dne)	(SDH)	2
6. seminář latiny	(SLA)	2
7. literární seminář	(SLI)	2
8. seminář zeměpisu	(SZE)	2
9. výběrový seminář matematiky	(SMA)	2
10. seminář počítačové sítě	(IPS)	2
11. seminář IVT-administrativa	(IVA)	2
12. seminář estetická výchova – dějiny kultury	(SDK)	2
13. seminář estetická výchova -dramatická výchova	(SDV)	2
14. seminář estetická výchova – hudební výchova	(SHV)	2
15. seminář se zaměřením na psychologii a pedagogiku	(SPP)	3
16. seminář ZSV – ekonomie	(SEK)	2
17. seminář ZSV – sociologie a politologie	(SPO)	2
18. seminář dějepisu – dějiny, lit, osobnosti německy mluvících zemí – německy	(SND)	2
19. seminář španělských reálií	(SŠR)	2
20. seminář českého jazyka	(SČJ)	2

STUDIJNÍ PLÁN – OKTÁVY

PŘEDMĚTY	5.1.1.1 Týdenní hodinová dotace
Český jazyk a literatura	3
Cizí jazyk – 1	3
Cizí jazyk – 2	4
Matematika (povinně volitelná)	3
Základy společenských věd	2
Tělesná výchova a plavání	3
Celkem povinných hodin:	18

Student si vybere semináře do počtu 31hodin

5.1.2

5.1.3 Oktáva – nabídka seminářů na šk. rok 2004/2005

Název semináře:	Zkratka semináře:	hod.
1. seminář anglických reálií	(SAR)	2
2. seminář latiny	(SLA)	2
3. seminář německých reálií	(SNR)	2
4. seminář biologie	(SBI)	2
5. seminář chemie + chemická praktika	(SCH) + (SCHP)	2+1
6. seminář fyziky	(SFY)	2
7. seminář dějepisu (dějepis)	(SDE)	2
8. seminář dějin 20. stol.	(D20)	1
9. seminář dějepisu – hospodářské dějiny + sociální právo	(SDH)	2
10. seminář estetická výchova – dějiny kultury	(SDK)	2
11. seminář ZSV (společenskovědní)	(SZSV)	2
12. seminář se zaměřením na psychologii a pedagogiku	(SPP)	3
13. výběrový seminář matematiky (diferenciální a integrální počet)	(VSMA)	3

14. seminář matematiky	(SMA)	2
15. seminář zeměpisu	(SZE)	2
16. seminář IVT-programování	(IVP)	2
17. seminář IVT-administrativa	(IVA)	2
18. jazykový seminář ČJ	(SČJ)	2
19. literární seminář	(SLI)	2
20. seminář estetická výchova -dramatická výchova	(SDV)	2
21. seminář španělských reálií	(SŠR)	2
22. seminář francouzských reálií	(SFR)	2
23. seminář ZSV – filozofie	(SFI)	2

Souhrnná zpráva o zápočtových zkouškách zkoušek

tercie – sexty

2004/2005

1. Základní informace:

Ø V letošním školním roce studenti absolvovali zápočtové prospěchové zkoušky (dále jen ZPZ) z těchto předmětů:

1. Český jazyk
2. Cizí jazyk – AJ, NJ (1. cizí jazyky)
3. Matematika
4. DEJ
5. ZSV
6. BIO
7. CHEM
8. FYZ
9. ZEM

Ø V letošním školním roce byla většina testů přepracována, sekce cizích jazyků použila testy Kalibro

Závěry:

- Stejně jako v loňském roce se výpovědní hodnota většiny testů zlepšila (především díky úpravě jednak testů, jednak bodování a rozdělení tříd na půlky)
- Naprostá většina testů potvrdila úroveň studentů a tříd.
- Časová dotace jednotlivých testů letos plně vyhovovala.
- Kritéria hodnocení testů si stanovovaly jednotlivé sekce, společné bylo procentuelní rozmezí klasifikace.

Tabulka – procentuelní rozmezí klasifikace ZPZ

stupeň hodnocení	procenta
výborný	100% - 90%
chvalitebný	89% - 75%
dobrý	74% - 50%
dostatečný	49% - 25%
nedostatečný	24% - 0%

2. Hodnocení

tercie:

Příjmení	třída	CJL	Nj	AJ	DEJ	OV	ZE M	MAT	CHEM	FY Z	BIO	průměr
POTOČIAR ONDŘEJ	3B	82		76,9	86	90	98	93,75	92	81	92	87,96
Krchová Zuzana	3A	82		88,8	82	96	95	55	91	77	88	83,87
Johnová Markéta	3A	75	76		75	100	82	80	94	71	87	82,22
Milenkovičová Ivana	3A	88		95,7	86	92	97	25	84	77	82	80,74
Musilová Klára	3A	89		70,8	89	98	93	53	82	53	90	79,76
Drhlík Patrik	3A	60		84,4	60	88	97	60	89	70	82	76,71
Sedlická Monika	3A	68	72		68	100	88	50	80	72	75	74,78
Hájková Markéta	3A	80		82,6	80	96	70	65	83	26	90	74,73
Franek Ondřej	3A	80	65		80	98	85	20	76	76	85	73,89
VOCHYÁN OSKAR	3B	71		83,1	75	92	95	31,25	79	62	72	73,37
Chudějová Hana	3A	69	65		69	88	90	40	87	72	72	72,44
VÁGNER JAN	3B	67		84,5	74	87	84	31,25	78	66	73	71,64
Choltová Lucie	3A	84		81,6	84	83	68	43	56	57	87	71,51
DOLEŽAL VLADIMÍR	3B	64		75,4	70	83	62	50	82	70	85	71,27
ŠULC JAKUB	3B	47		78,9	68	88	83	65	73	58	75	70,66
Zástěrová Michaela	3A	74		66,3	74	79	85	38	90	49	77	70,26
KONOPÁSEK ŠTĚPÁN	3B	74		74,1	83	87	86	15	62	67	78	69,57
Bubeníčková Tereza	3A	58	63		58	92	83	33	75	75	87	69,33
Kozáková Pavlína	3A	66	61		66	79	83	43	72	60	75	67,22
JACKOVÁ TEREZA	3B	79		67,5	53	92	59	33,75	74	66	75	66,58
BUKOVSKÝ MATĚJ	3B	65		73,9	80	83	93	17,5	56	60	63	65,71
HUNČOVSKÝ MARTIN	3B	70	68,54		64	71	88	41,25	85	84	87	65,58
Miláček Karel	3A	75	63		75	92	62	23	58	60	80	65,33
URBAN VÍT	3B	67		79,6	68	81	88	20	55	55	68	64,62
Penížková Pavla	3A	59		78,2	59	98	62	15	64	57	83	63,91
PARTLOVÁ ZUZANA	3B	72		77,5	58	82	62	27,5	67	56	67	63,22
Attl Martin	3A	63		75,5	63	79	73	20	65	68	60	62,94
Příhoda Matěj	3A	59		70,6	59	83	78	28	72	56	58	62,62
Pergl Michal	3A	63	43		63	92	92	28	54	49	77	62,33
KOTKOVÁ KATEŘINA	3B	59		79,1	51	85	72	40	56	44	68	61,57
Skalník Jan	3A	58		59,4	58	83	93	25	58	48	68	61,16
Hunčovsky Ondřej	3A	48		70,6	48	92	67	38	65	56	60	60,51
VERNEROVÁ JANA	3B	72	62		42	87	71	75	69	55	62	59,22
KŮŽELOVÁ MICHAELA	3B	64	51		58	77	86	50	58	78	55	58,44
KLÍMA TOMÁŠ	3B	67	58,43		58	79	98	12,5	66	56	87	58,17
Siwek David	3A	58		75,5	58	79	68	18	54	57	55	58,06
Beran Miroslav	3A	57		72	57	71	80	18	47	59	55	57,33
Šácha Ondřej	3A	63		78,5	63	92	75	5	69	12	55	56,94
Řeháková Kristýna	3A	41	58		41	88	55	45	69	52	63	56,89
KOCUROVÁ TEREZA	3B	61	76		58	92	84	45	56	40	72	56,44
RYBÁKOVÁ EVA	3B	68	79		63	85	79	26,25	51	57	78	56,36
JARSKÁ ADÉLA	3B	69		72,7	48	71	41	31,25	61	52	60	56,22
Violová Iveta	3A	49	49		49	85	67	10	58	55	70	54,67
KOUDELÍK JAN	3B	67	64		55	92	86	31,25	65	53	42	54,58
KLOCOVÁ MICHAELA	3B	71	76		64	88	69	13,75	63	52	68	54,31
Valentovičová Barbora	3A	58	54		58	87	60	8	56	41	62	53,78
BAUEROVÁ KRISTÝNA	3B	59		59,3	53	73	79	5	47	52	55	53,59
Čechová Simona	3A	43	63		43	88	75	20	60	47	38	53,00
ŠTRAUFOVÁ ADÉLA	3B	61	51		31	85	83	30	60	42	65	50,78
DÍTĚTOVÁ BARBORA	3B	57		75,9	28	79	43	8,75	51	45	67	50,52
ČAPEK VOJTĚCH	3B	63	63		58	73	72	15	43	41	80	49,44

Hajduk david	3A	54	42		54	65	42	13	67	47	60	49,33
ŠUJANOVÁ PETRA	3B	71	49		47	100	78	8,75	56	23	55	48,75
KUBÍN DAVID	3B	64	56		34	85	67	12,5	49	41	72	47,17
ŠPUROVÁ MARKÉTA	3B	32		69,6	52	73	48	3,75	19	45	62	44,93
SUS PETR	3B	57	63		38	52	74	18,75	29	58	58	42,75
POVOLNÁ PETRA	3B	43	53		29	73	67	17,5	40	39	43	39,06
	celkem	64	62	73,2	60	85	76,2	28,9	63,8	56	68	61,34

sexty:

PŘÍJMENÍ	třída	AJ	NJ	ZE	CHEM	MA	BIO	DEJ	LITER-Čj	MLUV- Čj	FY	ZS	průměr
----------	-------	----	----	----	------	----	-----	-----	----------	----------	----	----	--------

			M		T					Z	V		
Lemarie Petr	6B	91		100	87	70	90	93	79	93	97	93	89,28
Matulíková Iva	6B	90		81	90	78	90	81	86	88	73	80	83,69
Buchta Martin	6A		97	90	99	68	96	69	74	88	57	82	82
Benešová Veronika	6B	77		89	89	55	90	76	70	93	86	78	80,28
Machej Jaroslav	6B	79		86	83	75	92	84	67	84	77	74	80,06
Ehlová Pavla	6B	95		71	91	35	82	62	79	88	83	83	76,89
Renková Martina	6B	83		81	78	50	76	72	81	91	68	76	75,55
Ženčuchová Tereza	6A		81	84	93	65	81	69	79	79	54	70	75,5
Bilíková Jana	6A	89		72	88	58	76	56	77	80	53	68	71,69
Suchá Alena	6A	92		68	85	45	66	51	84	84	51	82	70,8
Brtnová Barbora	6B	83		77	57	30	74	76	81	84	59	72	69,3
Mihalová Pavla	6B	88		71	56	53	52	71	70	86	63	77	68,7
Kokšalová Jitka	6B	91		58	67	53	73	35	77	82	76	71	68,34
Zábojníková Daniela	6A		78	64	66	40	82	63	77	80	40	84	67,4
Butzke Jana	6B	83		61	62	30	60	80	79	82	44	86	66,72
Sťecha Michal	6B	83		58	69	65	56	59	67	75	62	73	66,71
Trhoň Ondřej	6B	83		71	46	65	60	66	67	71	62	71	66,2
Mrzílková Lenka	6B	81		49	80	55	71	36	70	77	43	77	63,93
Hrodková Blanka	6A	87		76	73	35	52	36	74	66	46	79	62,42
Nováková Marie	6B	87		62	24	30	53	79	86	79	42	82	62,36
Sochorová Barbora	6B	80		61	57	33	47	78	56	61	65	81	61,93
Šenkýřová Lenka	6A	75		75	66	40	61	50	79	59	41	67	61,3
Vach Petr	6A	85		51	70	25	55	67	67	71	36	78	60,47
Doubková Petra	6B	75		58	59	8	66	64	56	71	63	82	60,24
Kociánová Barbora	6B	77		67	41	40	63	35	67	73	53	77	59,29
Kloučková Jana	6A	92		65	66	40	53	35	67	66	35	73	59,2
Nová Veronika	6B	78		57	53	40	37	66	47	68	58	78	58,15
Štryplová Petra	6B	83		42	61	38	71	52	63	73	36	62	58,11
Duchoslav Marek	6B	75		64	51	15	63	59	63	71	47	71	57,91
Zemková Adéla	6B	91		55	59	40	61	22	70	68	36	76	57,84
Kašparová Alena	6B	81		60	48	28	56	29	63	77	53	80	57,51
Cúth Matouš	6A	77		67	80	55	6	34	67	63	46	74	56,94
Podzimek David	6B	82		56	45	40	45	67	56	52	52	72	56,65
Hradcová Michaela	6B	76		67	63	10	52	63	51	57	53	60	55,15
Hercíková Michaela	6A		79	60	71	20	53	32	67	55	34	78	54,9
Lenc Jakub	6A	67		63	55	28	39	37	63	71	38	72	53,3
Lysoňková Irena	6A		80	28	58	35	45	45	67	63	30	70	52,1
Šebesta Jakub	6B	73		50	23	20	48	57	53	54	65	72	51,5
Šťastná Veronika	6A	71		51	68	10	58	33	74	66	25	56	51,2
Veselý Pavel	6A	79		50	51	15	42	27	65	55	43	63	49,03
Mikšovský Jiří	6A		63	40	54	28	61	46	51	50	25	68	48,6
Braborcová Denisa	6A	77		34	58	33	29	25	63	57	37	57	47
Vejtrubová Markéta	6A		53	31	27	28	48	30	74	71	26	56	44,4
Šandová Nikol	6A	66		8	26	13	50	35	72	64	23	66	42,3
	celkem	82	76	62	63,48	39,5	61	55	69,2	72,41	51	74	62,792

Údaje o zaměstnancích ve školním roce 2004/2005

Celkový počet učitelů na škole	38
Žen na mateřské dovolené	2
Učitelé bez vysokoškolského kvalifikace	3*
Externisté	7

* z toho dva zástup za mateřskou dovolenou

Ostatní zaměstnanci:

TH	4
úklid	4
kuchyň, bufet	6

Celkový průměrný počet všech zaměstnanců ve školním roce 2004/ 2005:	50
--	----

Ředitel školy:

Novotná Ladislava - český jazyk, dějepis

[Jinoch Aleš](#) – český jazyk, dějepis
od 14. 10. 2005 pověřený řízením gymnázia
jmenován od 1. 7. 2005

Zástupci ředitele:

[Sloupová Eva](#) – matematika, fyzika
[Mázlová Danuše](#) – ekonomka školy
[Palička Petr](#) – český jazyk, psychologie, výchovný poradce

Školní psycholog:

Staňková Renata

Profesoři:

Beránek Vladimír – český jazyk, dějepis
[Birnerová Jitka](#) – fyzika, chemie
[Brůna Ivo](#) – tělesná výchova, zeměpis
[Chavalka Jakub](#) – český jazyk, občanská nauka
[Čemusová Markéta](#) – francouzský jazyk, latina
[Eisner David](#) – zeměpis, dějepis
Fišerová Gabriela – chemie, zeměpis (návrat z mateřské dovolené)
[Hermuth Jiří](#) – německý jazyk
Horáková Ilona – občanská nauka
[Jeřábek Jaromír](#) – tělesná výchova
[Jiráková Iveta](#) – český jazyk, dějepis
[Klaudy Jiří](#) – biologie
[Kouklová Ivana](#) – matematika, biologie
[Lebedová Alena](#) – anglický jazyk
[Machejová Eva](#) – chemie, biologie, informatika
[Majerová Marie](#) – biologie, zeměpis
[Mekišová Božena](#) – latina
[Moravcová Kateřina](#) – matematika, fyzika
[Nešetřilová Dana](#) – španělština, základy spol. věd
Novotná Libuše – výtvarná výchova (zástup za mateřskou dovolenou)
Novák Jan – chemie (důchodce – zástup za mateřskou dovolenou)
Ort Tomáš – tělesná výchova
Poláková Jana – anglický jazyk (v průběhu roku odchod na mateřskou dovolenou)
[Ponikelská Lenka](#) – český jazyk, dějepis
[Prošková Petra](#) – matematika, fyzika
[Rejšek Martin](#) – anglický jazyk, občanská nauka
[Renka Luboš](#) – anglický jazyk
Scholzová Vladimíra – výtvarná výchova (zástup za mateřskou dovolenou)
[Skala Libor](#) – dějepis
Skaličková Irena – anglický jazyk (důchodce – zástup za mateřskou dovolenou)
[Uhrinčat'ová Jolana](#) – německý jazyk, pedagogika
Vacín Radek – tělesná výchova
[Vais Vladimír](#) – fyzika, informatika

Vysušilová Diana – dramatická výchova

Zdebská Ladislava – zeměpis, tělesná výchova

Zikmundovský Jaroslav – výtvarná výchova (zástup za mateřskou dovolenou)

Šafránková Ivana – český jazyk, hudební výchova

Šírová Blanka – německý jazyk

Šmíd Eduard – matematika, zeměpis

Ostatní:

Jinoch Ivo – školník

Dohnanská Aneta – sekretariát (pracovní poměr ukončen v listopadu 2004)

Pirklová Šárka – sekretariát

Ragačová Kateřina – účetní (pracovní poměr ukončen na jaře 2005)

Čermáková Stanislava – účetní (pracovní poměr ukončen k 30. 6. 2005)

Janatka Karel – vedoucí školní jídelny

Budějská Helena – jídelna

Hlaváčková Iveta – jídelna

Hroníková Alena – jídelna

Kolářová Monika – jídelna

Kroutilová Vilma – jídelna

Bajzová Magdaléna – úklid

Horvátová Erika – úklid

Kholová Libuše – úklid

Krejčová Jitka – úklid

Počet tříd a žáků, hodnocení prospěchu

Třída	Počet žáků	Vyznamenání	Prospělo	Neprospělo	Neklasifikováno
Prima A	30	11	19	0	0
Prima B	29	7	4	0	0
Sekunda A	26	11	15	0	0
Sekunda B	30	6	23	1	0
Tercie A	29	5	24	0	0
Tercie B	29	2	25	2	0
Kvarta A	30	7	21	2	0
Kvarta B	26	3	23	0	0
Kvinta A	31	7	23	0	1
Kvinta B	33	4	29	0	0
Sexta A	20	4	14	1	1
Sexta B	25	6	19	0	0
Septima A	22	6	16	0	0
Septima B	25	6	18	1	0
Oktáva A	29	10	19	0	0
Oktáva B	27	4	22	0	1

Po dodatečných a opravných zkouškách

Počet žáků	Vyznamenání	Prospělo
445	99	314



celkový pohled na novou tělocvičnu GFP



víceúčelové estetické studio

Program adaptačních kursů

idea kursů: V úvodním týdnu svého působení na GFP se primáni seznamují jednak s novými spolužáky, s třídním profesorem, s chodem gymnázia, s tradicemi gymnázia. Pedagogický dozor je zajišťován nejenom vyučujícími, ale i studenty pedagogického semináře.

Místo konání: Malá Skála

Termín konání: prima A – 4. 9. – 11. 9. 2004
prima B – 11. 9. – 18. 9. 2004

Program:

Dopoledne: - vyučování (pondělí až pátek)
Odpoledne: neděle – seznámení s okolím Malé Skály
pondělí – Suché skály
úterý – Bozkovské jeskyně
středa – Sychrov
čtvrtek – Vranov, Frýdštejn
pátek – Chléviště, Kalich, Zbirohy

večer: seznamovací hry, hry v rámci prevence patologických jevů, diskotéka, zábavný večer studentů, sportovní soutěže, výtvarná a hudební tvořivost

Režim dne:

budíček	7.30
snídaně	8.00
výuka	8.15 – 11.35
oběd	12.00 – 12.30
polední klid	12.30 – 13.30
odpolední program	13.30 – 17.30
shromáždění	18.00
večeře	18.30
večerní program	19.00 – 20.30
večerka	21.00 (pátek, sobota – 21.30)

Zpráva z XV. semináře z cyklu Historie a politika; téma: Jeden svět

Jubilejní XV. historický kongres, věnovaný památce Ladislavy Novotné, proběhl 2. prosince 2004 v budově Gymnázia Františka Palackého v Neratovicích. Vzpomínkou na nedávno zesnulou ředitelku gymnázia L. Novotnou a ohlédnutím za minulými semináři jej zahájil zastupující ředitel Mgr. A. Jinoch. Organizátoři tentokrát zvolili téma **Jeden svět (spojuje dnešní školní dějepis svět?)** a s podnětnými přednáškami zde vystoupili prof. Libuše Hrabová z FF UP Olomouc, Mgr. Jan Stejskal z FF UP Olomouc, prof. Jan Rychlík a vedoucí Ústavu českých dějin FF UK Praha doc. Zdeněk Beneš.

Bilancování uplynulých 15 let ukazuje, že téma těchto setkání vždy souviselo s F. Palackým – historikem a politikem. Jeho ideou rakouské monarchie se ve své přednášce zabývala prof. Libuše Hrabová. UJP nyní znovu vydala Palackého Ideu státu rakouského spolu s dopisem do Frankfurtu. Palacký varoval ve svých pracích před dohodou rakouského domu pouze s Maďary a před vznikem dualistického uspořádání, neboť podle něj povede k zániku habsburské říše, neposílí ji vnitřně před expanzí budoucích velmocí Německa (to přitom vzniká až 1871) a Ruska, což by nebylo žádoucí. Seskupení národů v Podunají považoval za vhodnou sebeobranu středoevropských národů.

Vývoj ve 20. století dal Palackému za pravdu. Navíc spolupráce národů v rovném vztahu by byla výhodná a vzorem pro ostatní.

Vídeňská byrokracie sice volala po silném státu, ale ten pro ni představoval pouze stát centralizovaný, protože pro byrokraty je silná vláda vládou pohodlnou. 20. století však ukázalo, jak je toto myšlení nebezpečné. Palacký naopak obhajoval posílení samosprávy a autonomních orgánů (sněmů, vlád), jež měly samy rozhodnout, které oblasti delegují na společnou vládu. Vlastní měly být hlavně školství a soudy. Výuka ve vlastním jazyce totiž umožňuje rychlejší získání vzdělání, a tato možnost byla obrovskou motivací pro nižší vrstvy a tzv. služebné národy.

Mgr. Jan Stejskal se ve své přednášce na téma Čechy a Itálie kolem roku 100 zabýval problematikou christianizace Evropy a misijní činnosti kamaldoriánů (kongregace odvozené od benediktýnů, hlásící se k odkazu 2. českého biskupa Vojtěcha Slavníkovce, jejímž smyslem je mučednictví, misie a poustevnictví). K úvahám na toto téma jej inspirovala jeho cesta do italského kláštera Camaldori, kde žila celá řada mnichů české a polské národnosti, a zjištění, že jeden z Čechů se již po třech týdnech pobytu zde stal druhým nejvýznamnějším člověkem v kongregaci. Zmiňovaný klášter založil císař Ota III., který sem přivezl část ostatků sv. Vojtěcha, jemuž je zasvěcen zdejší kostel. Císaře k tomuto činu motivovalo nejen přátelství s Vojtěchem Slavníkovcem, ale také touha po vytvoření silné a centralizované říše, k níž za pomoci církve budou připoutány i tzv. služebné národy (Češi, Poláci, Maďaři), touha po reformě, která „oblékne Evropu do bílého roucha kostelů“.

Tyto plány nebyly nikdy uskutečněny (Ota III. zemřel příliš brzy), ale podnítily misijní činnost mnichů z Camaldori – působili v různých oblastech Uher, Polska a Čech, mezi Slovy v Pobaltí a Polabí či v Litvě a umírali jako mučedníci (což bylo jejich cílem a což motivovalo další mnichy k misijním cestám). Dnes je již kamaldoriánských klášterů velmi málo, a zatímco jejich kontakty na Čechy jsou ztraceny, na Polsko jsou stále velmi silné.

Prof. Jan Rychlík svůj příspěvek nazval Koncepce československé ideje. Po rozpadu Rakouska-Uherska stála před československými politiky, historiky a mysliteli otázka, jak koncipovat ideu, jež by legitimizovala suverenitu nově vzniklého státního útvaru. Její řešení bylo o to složitější, že ani samotné Rakousko-Uhersko nemělo žádnou nosnou myšlenku, která by uspokojivě sjednocovala odlišné národnostní skupiny do dějinné kontinuity. Přestože Československo mělo jasnou základní myšlenkovou linii: obnovení tisícileté tradice přerušené Bílou horou, nalezení jejího ideologického zdůvodnění přineslo mnoho sporů.

Za dvě nejvlivnější koncepce československé státnosti mohou být považovány návrhy Pekaře a Masaryka.

Po roce 1948 se oficiálním vykladatelem společných dějin Čechů a Slováků stal Zdeněk Nejedlý, který si za ideologický základ vzal pojem pracujícího lidu a československou historii tak přetvořil na sérii vzpour a lidových nepokojů. Vítězný únor v této koncepci figuruje jako dialekticky nutné obnovení husitství a definitivní odčinění Bílé hory. Problém společné státnosti se ale opět pouze odsunul, neboť ani do marxistických dějin se nepodařilo vtěsnat Slováky. Proto se v 70. a 80. letech přešlo na „paralelní“ výklad toho, co se dělo na území ČSR.

Ani svržení komunistické strany a přechod k demokracii otázku ideje české státnosti nevyřešila. Hned v roce 1990 se sešlo několik odlišně zaměřených sekcí, v nichž bylo shromážděno mnoho českých a slovenských odborníků, ovšem výsledná definice opět ztroskotala na své vágnosti a neurčitosti. V jistém smyslu se dá říci, že otázka československé ideje byla zodpovězena teprve v okamžiku rozpadu ČSFR - svým zrušením.

Celým příspěvkem docenta Beneše se prolínalo téma ***podoby současného českého dějepisu, jeho reformy, obsahu, formy a cíle výuky ve srovnání s ostatními evropskými zeměmi.***

V úvodu přednášející připomenul aktuální vznik a schválení dvou dokumentů, které nově určují podobu předmětu – **Nového školského zákona a Rámcového vzdělávacího programu pro základní vzdělávání** – a následně vyjádřil své osobní postřehy k jejich znění.

V kritickém hodnocení RVP doc. Beneš konstatoval, že v konečné verzi byla bohužel upřednostněna proti rovině obsahové rovina administrativní. Za slabinu reformy považuje fakt, že dokument je terminologicky nedisciplinovaný, nedotažený do konce a často nemluví jednoznačně a jasně. Ve srovnání s podobou stávajících osnov vychází RVP jako dokument, který se v podstatě neliší. Nejednoznačně vidí Beneš formulovanou pasáž o integraci předmětů (***Integrovat předměty, nebo obsah?***), postrádá též konkrétní vyřešení

problému, kdo a v jakém časovém horizontu bude evaluovat nově vznikající školní vzdělávací programy.

V další části příspěvku se přednášející zabýval zkonstatělostí školního dějepisu v souvislosti s neschopností zaujmout děti, přivést je k předmětu (a to obsahem i formou) – jako příklad určité nepružnosti a pohodlnosti použil letitý, stále stejný a málo poutavý začátek dějepisného učiva – látku o pramenech. Vzhledem k třem úkolům dějepisu (poznávací, výchovný a edukační) a snahám RVP o komplexnost a integraci učiva doporučuje v rámci předmětu více jako motivaci využívat beletrii.

V druhé části svého vystoupení se téma příspěvku dotklo především srovnání české reformy s reformou dějepisu v ostatních evropských zemích. Doc. Beneš řekl, že reforma byla nutná z důvodu tlaku pedagogicko-psychologických názorů, vlivem politických (Rusko, Jugoslávie, Československo, Pobaltí ...) a geografických změn v celé řadě zemí. Připomněl, že se jedná o reformy dlouhodobé, které se sice nesou v duchu kultivace evropského společného vědomí, ale jsou směřovány často protichůdnými principy a rozhodně nejsou jednoduché. Na jedné straně např. snaha o společnou evropskou učebnici dějepisu, na straně druhé regionální učebnice, které se snaží o překonání předsudků v určité oblasti. Na příkladu zpracování českých dějin v německých a rakouských učebnicích demonstroval přednášející zkreslující, nesystematické a předpojaté podání učiva.

V závěru svého vystoupení připomněl přednášející, že i v rámci nového chápání úloh školního dějepisu zůstává stále nedílnou součástí předmětu vedle reálií i politika.

Zpráva o průběhu 12. ročníku Ceny generálního ředitele Spolany Neratovice

Obhajoba se konala dne 21. 6. 2005 v nově vybudované posluchárně fyziky a biologie GFP. Práce posuzovala komise ve složení:

Ing. Hlubuček zastupující Spolanu

profesoři Majerová, Fišerová, Machejová, Kouklová a Birnerová

studenti septimy B Veronika Kostinková a Marek Scholz

V letošním roce studenti kvart, kvint a septim obhajovali 11 prací, což je zatím rekord.

Komise rozhodla takto:

1. místo 6000,- Kč Jaderná energie - nejen alternativní zdroj, Jakub Vojta kvinta A
2. místo 4000,- Kč Geneticky modifikovaná zelenina - ano či ne, Jiří Veselý septima A
3. místo 2500,- Kč Kouzla a záhady ve šťávě z jahody, V. Tichá, K. Hrstková septima B
4. místo 1500,- Kč Deštné pralesy, Anna Nováková kvinta A
5. místo 1500,- Kč Karcinom prsu, Kristýna Thumová septima A
6. místo 1000,- Kč Význam a rozdělení vody na Zemi, Kateřina Petráčková kvinta A
7. místo 1000,- Kč Masáž, Adéla Dlasková septima A
8. místo 1000,- Kč Voda, její použití, kvalita a analýza vod, K. Koudelová kvinta B
9. místo 500,- Kč Radioaktivita, B. Francová, M. Masejtková kvarta B
10. místo 500,- Kč Jedy, Jana Kuchtová, Marcela Ženčuchová kvarta B
11. místo 500,- Kč Cukrovka, Klára Vacková kvarta B

Částku 20 000,- Kč, kterou věnovala Spolana a.s., jsme rozdělili podle celkového součtu umístění. Protože rozdílly byly minimální jsou částky pro několik prací stejné. Druhá práce byla studentem Jiřím Veselým velmi dobře prezentována. První práci student Jakub Vojta prezentoval pomocí počítače na projekční plátno. Tuto práci bychom doporučovali přihlásit do soutěže středoškolské odborné činnosti. Děkujeme za podporu přírodovědného vzdělávání studentů našeho gymnázia.

*Jitka Birnerová
profesorka GFP*

Nabídka dílen ve školním roce 2004/2005:

Art – terapie	Posázaví
Hrad (zámek) ve Středočeském kraji	Pozorování hvězd s astrobusem
Brusiče – Ladův kraj	Promítání DVD
Latinskoamerické dny	Příběh Pražského hradu
Máchovo jezero	Tábor a okolí
Mělník	Turnaj – stolní tenis, šachy
Olympia – posilování	Turnaj – volejbal, nohejbal
Památky v okolí Neratovic, Fotbal	Prachovské skály
PC pařba	Zakódované obrazy, logické hry
Petřín ZOO Praha	Pokusy s elektřinou, magnetismem, elektronikou

**Počty přihlášených a přijatých, kritéria přijetí
(Přehled o přijímacích zkouškách 2004)**

termín konání:

1. termín: 18. 4. 2005

náhradní termín: 18. 5. 2005

Celkem přihlášeno	74
PZ konalo	73
V 1. kole přijato	55
V 2. náhradním termínu přijato	1
Odvolání podalo	10
Vyhověno odvolání	4
Neúčast na PZ	1
Celkem přijato ke studiu	60

Přijímací zkoušky 2004 – úplné zadání přijímací zkouška Z ČESKÉHO JAZYKA A DĚJEPISU**Český jazyk:**

- a. Odpočatí a dobře uspořádaní Angličané přichystali Francouzům kruté překvapení.
 - b. Jejich lučišníci zasypali blížící se jízdu přívalem strel.
 - c. Oddíly francouzských šlechticů začali ustupovat.
 - d. Král Jan poznal že se jeho obavy splnily.
 - e. Ustoupit však nemínil.
 - f. Od chvíle, kdy ztratil zrak, bylo jeho touhou zemřít jako rytíř.
 - g. Chtěl odejít s mečem v ruce, na koni, v bitevní vřavě.
 - h. To byla podle něho jediná důstojná smrt rytíře.
-

Otázky :

1. Jistě jste si všimli, že v částech textu, které jsou označeny písmeny b, c, d jsou pravopisné chyby. Chyby najděte a opravte.
2. Která písmena v textu označují jednoduché věty? Písmena zakroužkuj.
3. Označ základní skladební dvojici ve větě b.
4. Čísly v závorce jsou označeny slovní druhy jedné z vět (3,1,5,2,3,1,1,1). K jaké větě se následující označení slovních druhů hodí? Správnou odpověď zakroužkuj.
A) věta a
B) věta b
C) věta e
D) věta h
5. Která z trojic slov obsahuje jen přídavná jména? Správnou odpověď zakroužkuj.
A) odpočatí, kruté, jejich

B) odpočatí, uspořádání, kruté

C) francouzských, jeho, bitevní

6. Jaký je významový rozdíl mezi slovy **zasypat** a **zasípat**? Vysvětli odlišnost významu a obě slova použij ve větě.

7. Které z následujících třech slov by v textu nejlépe nahradilo podtržený výraz **přívalem**? Správnou možnost zakroužkuj.

A) větrem

B) mračnem

C) bleskem

8. Najdi co největší počet synonym (slovo stejného nebo podobného významu) k následujícím slovům z textu:

chvíle – nemínil -

přichystali - touhou -

9. Najdi k následujícím slovům antonyma (slova opačného významu):

odpočatí - nemínil -

smrt - začaly -

10. Podtrženou část textu **ztratil zrak** nahrad' jiným slovním spojením tak, aby smysl zůstal stejný.

11. V textu je použit jeden zastaralý výraz –VŘAVA - napište, co si pod tímto slovem představujete.

.....
.....

12. Čtyři studenti, se pokusili vystihnout, co nám text, se kterým dnes pracujeme, vlastně říká. Kolik z nich pochopilo text správně? Správné odpovědi zakroužkuj.

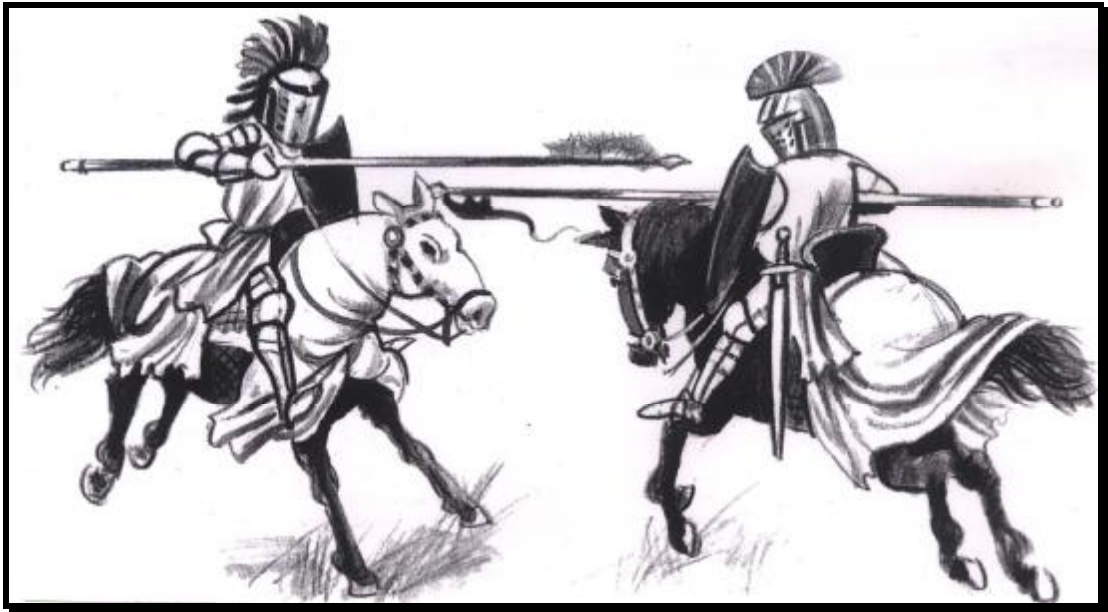
1. student - *Král Jan, který vedl v bitvě Angličany, porazil Francouze, protože anglická armáda byla odpočatá a měla lepší lučištníky.*

2. student - *Angličané měli lepší výzbroj a byli narozdíl od Francouzů odpočatí. Proto začala anglická armáda v bitvě vítězit a král Jan, i když byl velmi statečný, musel ustoupit.*

3. student - *Angličané začali v boji s Francouzi vítězit. Král Jan, který bojoval na straně Francouzů, se rozhodl neustoupit za žádnou cenu.*

4. student - Francouzi začali ustupovat před útočícími Angličany. Slepý král Jan se odvážně pustil do boje, který nemohl přežít.

Dějepis



1. Kdo jsou pravděpodobně muži na obrázku?

- A) kněží
- B) rytíři
- C) rolníci
- D) kejklři

2. Které dvě věci středověcí rytíři NEZNALI? (více možností)

- ⇒ kopí
- ⇒ přilba
- ⇒ globus
- ⇒ podkova
- ⇒ parní stroj
- ⇒ pražský groš

3. Urči století těchto letopočtů:

1421.....

1740.....

1122.....

4. Podtrhni v následujícím textu historický nesmysl:

Roku 1212 získal Přemysl Otakar I. dědičný královský titul. České království vzkvétalo hlavně za vlády Přemysla Otakara II. a Václava II. Budovala se města a hrady, u Hradce Králové byla objevena ložiska stříbra. Na venkově vznikaly nové vesnice, počet lidí rostl.

5. Přečti si pozorně následující článek a odpověz na otázky, které se ho týkají:

V roce 1740 se stala panovnicí v habsburské říši Marie Terezie. Chtěla z ní vytvořit silný a dobře spravovaný stát. Provedla řadu důležitých změn: zavedla povinnou školní docházku, budovala silnou armádu, upravila robotní povinnosti poddaných. Nevolnictví však zrušil až její syn císař Josef II. Zavedl také náboženskou svobodu. Oba panovníci se tak zasloužili o zlepšení životních podmínek obyvatelstva.

a) Kde vládla

Marie Terezie?.....

b) Kdo zavedl náboženskou

svobodu?.....

c) Kdo byl Josef II.?

6. Ve kterém období se v Čechách používaly tyto zbraně?



přijímací zkouška Z MATEMATIKY

1. **V magickém obrazci má být ve všech řádcích, ve všech sloupcích a v obou úhlopříčkách stejný součet. Doplňte.**

10		
9		13
14		

2. **Ondřej během brigády natrhal za 21 dnů 2 814 kg jablek. Jakub za 34 dnů 4 216 kg jablek. Který z chlapců natrhal za 1 den více a o kolik kg ?**
3. **Tři sourozenci si chtějí koupit míč za 609 Kč.**
- Jana má ušetřeno 143 Kč
 - Karel o 69 Kč více.
 - Lada má o 87 Kč méně než její sourozenci dohromady.

Odpovězte na následující otázky:

- Mohou si už míč koupit ?
- Kolik jim chybí nebo přebývá ?

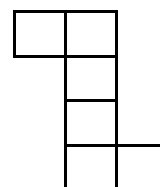
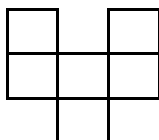
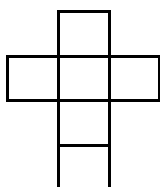
4. **Rýsujte podle pokynů :**

- narysujte vodorovnou úsečku **CS** délky 4 cm (bod **S** volte uprostřed dané plochy, bod **C** vlevo od bodu **S**)
- bodem **S** ved'te přímku **c** kolmou k dané úsečce
- sestrojte kružnici **k** se středem **S** a poloměrem 3 cm
- průsečíky přímky **c** a kružnice **k** označte **D, E**
- spojte a vytáhněte útvar určený body **C, D, E**

Odpovězte :

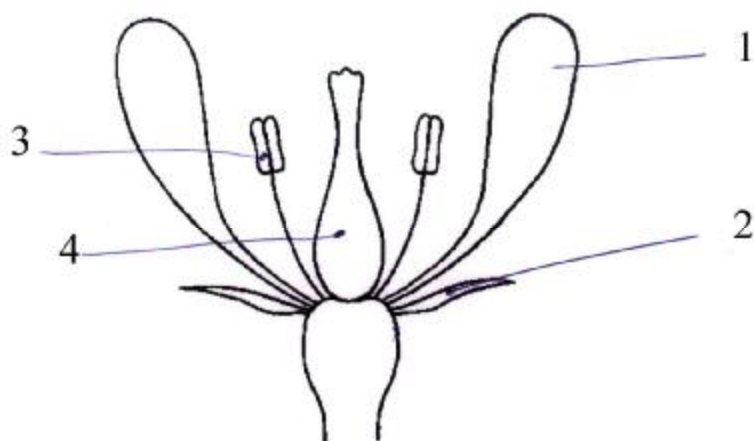
- jak se nazývá druh trojúhelníku **CDE**
- jaký je obvod tohoto trojúhelníku

5. **Rozhodněte, zda lze z jednotlivých obrázků po vystřížení z papíru sestavit pouze přehýbáním uzavřenou krabíčku. Vystříhneme podle obvodu, přehýbáme podle vyznačených čar. Pod každý obrázek napište ANO nebo NE .**



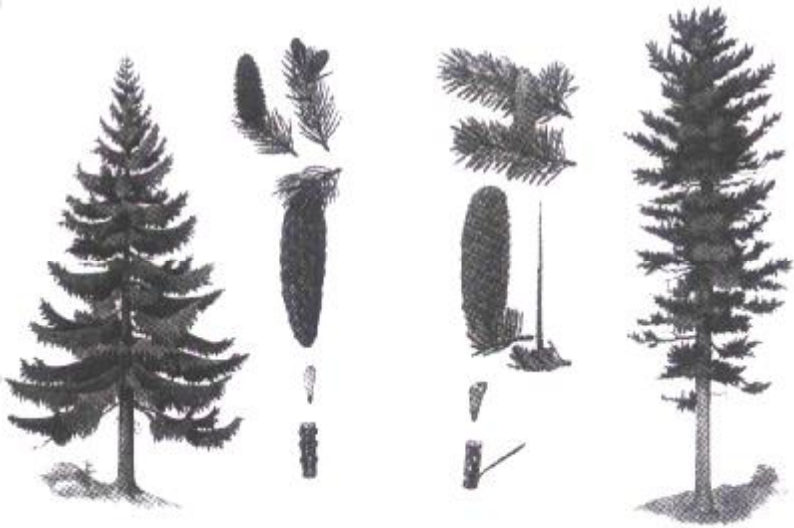
6. **Prodavač má čtyři druhy zmrzliny - citrónovou, jahodovou, oříškovou, vanilkovou. Kolik různých porcí po dvou odlišných kopečcích může připravit ? Vypište je.**

A) Přiřaďte k číslu na obrázku písmeno se správným názvem části květu:



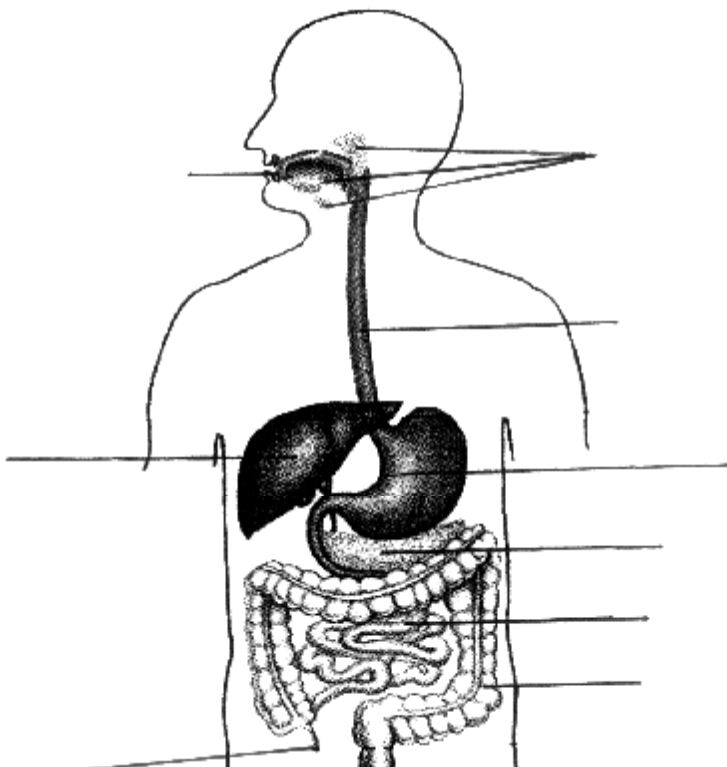
- A) kalich
- B) koruna
- C) tyčinka
- D) pestík

E) Pojmenuj stromy na obrázku dvojslovnými botanickými názvy:

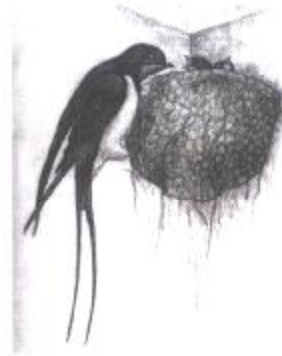


F) Napište k odkazům na obrázku čísla, která označují tyto orgány:

1. játra
2. jícen
3. tlusté střevo



4. Dvojice zvýrazněných tvrzení podtrhněte vždy to, které popisuje jiříčku obecnou:



Jiříčka obecná je **U NÁS PŘEZIMUJÍCÍ – STĚHOVAVÝ PTÁK**, který se živí **HMYZEM – SEMENY**. Ocas má **VIDLICOVÝ – MĚLCE VYKROJENÝ**. Svrchní část těla je **CELÁ TMAVÁ – S BÍLOU SKVRNOU**. Její hnízda jsou **POLOKULOVITÁ S OTVOREM – MISKOVITÁ**.

Vyberte správnou možnost: Jiříčka obecná je na obrázcích **VLEVO – VPRAVO**.

ZEMĚPIS

U některých otázek je více správných odpovědí!!!

1. **Kdo řekl: „A přece se točí!“**
 - A) Mikoláš Koperník
 - B) Galileo Galilei
 - C) Giordáno Bruno
 - D) Kryštof Kolumbus
2. **Kterou barvou bude v zeměpisném atlase označena Šumava**
 - A) modrou
 - B) bílou
 - C) zelenou
 - D) hnědou
3. **Vzdálenost dvou míst (A,B) na mapě s měřítkem 1: 200 000 je 5 cm. Kolik je to km**

ve skutečnosti:

- A) 5 km
- B) 10 km
- C) 50 km
- D) 100 km

Uved' výpočet:

4. **Ve kterých světadílech můžeme spatřit souhvězdí Jižní kříž?**

- A) Jižní Amerika
- B) Austrálie
- C) Evropa
- D) Asie

5. **Urči kdy je u nás stejně dlouhý den a noc**

- A) 21. 3.
- B) 24. 3.
- C) 23. 9.
- D) 21. 6.
- E) 21. 12.

6. **S kterými státy NESOUSEDÍ Česká republika:**



- A) Slovensko
- B) Německo
- C) Maďarsko
- D) Polsko
- E) Rakousko
- F) Rumunsko

Témata písemných maturitních prací – 13. dubna 2005

- 1) „Fakt, že budík nezazvonil, změnil už mnoho lidských osudů.“ (Agatha Christie)

VYPRAVOVÁNÍ

- 2) „Vážení, víte, že už nebudete mít nikdy druhou šanci, abyste udělali první dojem?“
(Z. Matějček)

VOLNÝ SLOHOVÝ ÚTVAR

- 3) „Mediální realita je úplně jiná než realita skutečná. Veřejnost nevnímá věci tak, jak se odehrály ve skutečnosti, dívá se na skutečnost mediálním pohledem.“
(M. Krafl – tisk. mluvčí ČT)

ÚVAHA

- 4) „Zločinné režimy nevytvořili zločinci, ale nadšenci, přesvědčení, že objevili jedinou cestu vedoucí do ráje.“
(M. Kundera)

ČLÁNEK

Přehledné údaje o maturitních zkouškách

23. 5. – 26. 5. 2005

	oktáva A	oktáva B	Celkem
Studentů celkem	28	26	54
Maturujících	28	26	54
Vyznamenaní	10	3	13
Prospěli	17	22	39
Neprospěli	1	1	2
Opravná zkouška	1	1	2
Opakování celé MZ	2 ¹⁾	0	2

poznámka 1): celou maturitní zkoušku opakovali 2 studenti maturitního ročníku 2003/2004. Jeden student se ke bez omluvy zkoušce nedostavil, tudíž byl klasifikován ze všech předmětů stupněm nedostatečný.

Podzimní maturitní zkoušky

7. 9. 2005

	oktáva A	oktáva B	Celkem
1. termín	0	0	0
Opravná zkouška	2 ²⁾	1	3
Prospěli	2	1	3
Opakování celé MZ	0	0	0

poznámka 2): opravnou zkoušku vykonával i jeden student z maturitního ročníku 2003/2004

Uplatnění maturantů 2004/2005

třída	maturující	přijatí na VŠ	přijatí na VOŠ	jazyková škola	zaměstnání
oktáva A	28	24	1	1	2
oktáva B	26	20	1	5	0
celkem	54	44	2	6	2
procenta z matur.		81%	3%	11%	3%

Přehled škol, na které byli přijati absolventi ve školním roce 2004/2005

Vysoké školy:

- ČVUT Praha – fakulta jaderná a fyzikálně inženýrská – jaderně chemické inženýrství
- ČVUT Praha – fakulta jaderná a fyzikálně inženýrská – matematické inženýrství
- ČVUT Praha – fakulta elektrotechnická (2 studenti)
- UK Praha - 2. lékařská fakulta – všeobecné lékařství
- UK Praha - 3. lékařská fakulta – všeobecné lékařství
- UK Praha – přírodovědecká fakulta – biologie a geografie se zaměřením na vzdělání
- UK Praha – přírodovědecká fakulta – biologie se zaměřením na vzdělání
- UK Praha – přírodovědecká fakulta
- UK Praha – FTVS – management TV a sportu
- UK Praha – fakulta sociálních věd – ekonomické teorie, ekonomie
- UK Praha – fakulta humanitních studií – humanitní studia, studium humanitní vzdělanosti
- UK Praha – filozofická fakulta – andragogika a personální řízení
- UK Praha – právnická fakulta – 0. ročník
- UK Praha – pedagogická fakulta – učitelství VVP pro ZŠ a SŠ, AJ – ZSV
- UK Praha – pedagogická fakulta – psychologie
- UK Praha – pedagogická fakulta
- VŠE Praha – fakulta národohospodářská – národní hospodářství (3 studenti)
- VŠE Praha – fakulta informatiky a statistiky – informatika
- VŠE Praha – fakulta informatiky a statistiky – aplikovaná informatika
- VŠE Praha – fakulta financí a účetnictví
- VŠE Praha – fakulta mezinárodních vztahů
- VŠ veřejné správy a mezinárodních vztahů – mezinárodní vztahy a evropská studia (2 studenti)
- Česká zemědělská univerzita v Praze – fakulta lesnická a environmentální – aplikovaná ekologie
- Česká zemědělská univerzita v Praze – agronomická fakulta (4 studenti)
- VŠ J. A. Komenského Praha – vzdělávání dospělých
- Bankovní institut, vysoká škola – bankovníctví

- Technická univerzita Liberec – pedagogická fakulta – sportovní management
- UJEP Ústí nad Labem – pedagogická fakulta – (4 studenti)
- UJEP Ústí nad Labem, fakulta sociálně ekonomická – sociální politika a sociální práce (dálkové studium při zaměstnání)
- Západočeská univerzita v Plzni - právnická fakulta
- Západočeská univerzita v Plzni – fakulta humanitních studií
- Univerzita Hradec Králové – pedagogická fakulta
- Univerzita Pardubice – fakulta humanitních studií
- Soukromá VŠ regionálního rozvoje Praha (2 studenti)

Vyšší odborné školy

- VOŠ Havířov – gastronomie a služby cestovního ruchu
- VOŠ cestovního ruchu

Jazykové školy

- Jazyková škola Praha (6 studentů)

Výroční zpráva o hospodaření za rok 2004

Rozbor hospodaření za rok 2004

Obsah:

1. Úvod
2. Příjmy školy na činnost
3. Výdaje
4. Hospodářský výsledek a jeho využití
5. Hospodářská činnost a další mimorozpočtové zdroje
6. Péče o spravovaný majetek
7. Stav pohledávek a závazků
8. Závěr

1. Úvod

Gymnázium Františka Palackého bylo zařazeno do sítě škol jako první státní osmileté gymnázium v září 1990. Cílem je připravovat nadané žáky ke studiu na vysokých školách. První ředitelkou byla, po absolvování výběrového řízení, jmenována Mgr. Ladislava Novotná, ta však 12. října 2004 zemřela a pověřen řízením je Aleš Jinoch, který celá léta byl prvním zástupcem.

Hospodářskou činností se škola zabývá jen v omezené míře. Je to prodej drobného sortimentu, zejména jako podpora pitného režimu žáků. K lepšímu využití stávající kapacity prodáváme obědy cizím strávníkům. V odpoledních hodinách pořádáme kurzy výuky cizích jazyků pro veřejnost. Hospodářská činnost nám pomáhá hradit fixní náklady. V roce 2001 škola přešla v rámci reformy státní správy od 1. dubna 2001 pod přímé řízení Středočeským krajem. Ve školním roce 2004-05 školu navštěvuje 445 studentů, z toho 232 plní povinnou školní docházku. Ve školní jídelně se stravuje průměrně 310 studentů, z toho 183 studentů z nižšího gymnázia. K 31.12. 2004 má škola 57 zaměstnanců.

2. Příjmy školy na činnost

V důsledku reformy státní správy má škola dvojí financování. Na platy zaměstnanců, na odvody (pojištění sociální a zdravotní) a přiděly do FKSP a příspěvek na učebnice a učební pomůcky jsou prostředky prostřednictvím Krajského úřadu od MSMT. Krajský úřad ze svého rozpočtu financuje provoz budovy školy. Dotace od MSMT 14.534,5 tisíc Kč, na provoz od KU byla dotace 2.190,1 tisíc Kč. Dalším příjmem školy jsou platby od rodičů žáků. Součástí programu školy je pořádání lyžařských výcvikových kurzů a třetí hodina tělocviku, jejíž náplní je plavání. Studenti se zúčastnili zahraničních zájezdů a první ročník v zájmu seznámení se nově tvořícího se kolektivu školy v přírodě. Ve škole je provozována školní jídelna. Celková částka těchto plateb za tyto aktivity činila 997 tisíc Kč. Doplnková činnost školy je zaměřena na prodej předem baleného zboží v bufetu školy zejména k podpoře pitného režimu studentů. Druhou aktivitou je prodej obědů cizím strávníkům. Třetí aktivita školy v rámci doplňkové činnosti je výuka cizích jazyků pro veřejnost. Tato služba je čím dál méně veřejností využívána. Tržby v bufetu jsou limitovány omezeným počtem potencionálních zákazníků a tak tržba činila 190 tisíc Kč. Tržby za prodané obědy a příjem z jazykových kurzů byly 972 tisíc Kč. S připočtenými úroky z bankovních účtů celkový příjem školy za dané období činil 18.573 tisíce Kč v hlavní činnosti a 1.162 tisíc Kč v doplňkové činnosti.

3. Výdaje

Investiční výdaje v letošním roce nemáme. Z prostředků kraje však byla v posledním čtvrtletí roku zahájena výstavba tělocvičny a sportoviště na pozemku školy. Tělocvična a sportovní zázemí citelně chybělo. Neinvestiční výdaje v hlavní činnosti financované MSMT byly použity dle platných rozpočtových pravidel. Náklady na platy dosáhly 10.380 tisíc a na ostatní osobní výdaje 21 tisíc Kč. Zákonné odvody 3.634 tisíce Kč, přiděl do FKSP 208 tisíc Kč. Z prostředků poskytované MSMT jsou hrazeny též učební pomůcky a učebnice, které podle zákona poskytujeme studentům zdarma (těm co

plní povinnou školní docházku). Náklady, financované z rozpočtu kraje, na běžný provoz budovy dosáhly 2.190 tisíc. Hlavními výdajovými položkami v této kapitole jsou výdaje na teplo, elektrickou energii a vodu a spotřební a úklidový materiál. Organizačními opatřeními se snažíme maximálně šetřit. V energetickém auditu, který byl proveden v loňském roce bylo konstatováno, že energetická náročnost v našem objektu je malá. V minulých letech byla dokončena generální oprava elektrické instalace v celé budově školy. Spotřeba tepla a teplé vody vykazovala sestupný trend i přes zvyšující se ceny energií. Projevilo se zateplení obvodového pláště budovy, ale uplatňujeme též důsledné vypínání topení ve dnech, kdy není v budově provoz. Na celkovou spotřebu tepla má vliv jen vývoj počasí. Další zlepšení energetické náročnosti by bylo možné jen za cenu investičních nákladů vložených do výměny oken, které jsou v havarijním stavu. Pro zlepšení pracovního prostředí zaměstnanců byla vybudována klidové zázemí pro učitele s přijímacím prostorem pro rodiče. Na úpravu bylo použito částky 189 tisíc z rezervního fondu školy.

4. Hospodářský výsledek a jeho využití

Hospodaření školy za kalendářní rok je plánován s nulovým hospodářským výsledkem. Nepatrný kladný výsledek je v doplňkové činnosti (cca 19,- Kč) a ten převedeme po schválení zřizovatelem do rezervního fondu.

5. Hospodářská činnost a další mimorozpočtové zdroje

Hospodářskou činností se škola zabývá jen v omezení míře. Charakter školy Provozujeme bufet s prodejem zejména pití a drobných sladkostí. Výkony jsou limitovány omezeným počtem potencionálních klientů a také kapacitními možnostmi provozní plochy. Prodejem obědů pro cizí strávníky získáváme prostředky na nákup stolního náčiní a na výměnu zastaralého vybavení kuchyně. HC nám téměř pomáhá krýt fixní náklady.

6. Péče o spravovaný majetek

Darem města Neratovice získala škola budovu s pozemkem, na němž stojí. Dále město odprodalo škole rozsáhlý pozemek k vybudování sportovního areálu za symbolickou cenu 1 Kč. Tento majetek byl delimitací předán kraji. Veškerý majetek je řádně evidován a jsou prováděny jeho pravidelné inventarizace. Během posledních let nebyly zaznamenány žádné inventarizační rozdíly.

7. Stav pohledávek a závazků

Pohledávky má škola je k vlastním zaměstnancům z titulu poskytnutých půjček z FKSP. Ty jsou řádně evidovány a zaměstnanci je splácejí dle dohodnutých pravidel Závazky jsou jen z faktur splatných v měsíci červenci, závazky vůči zaměstnancům z mezd za červen a odvody na sociální a zdravotní zabezpečení. Všechny pohledávky budou splaceny ve lhůtě.

8. Závěr

Závěrem je nutné konstatovat, že vcelku bezproblémový chod školy je možný jen díky obětavé práci všech zaměstnanců. Atmosféra ve škole byla koncem roku poznamenána nenadálým odchodem paní ředitelky Ladislavy Novotné.

číslo řádku	úkazatel	hlavní činnost		doplňková č.		hlavní činnost		doplňková č.		hlavní činnost		doplňková č.		#DIV/0!	#DIV/0!
		1	2	3	4	5	6	7-5/1	8-5/2						
1	Náklady PO - účtová řídka 5 celkem	18 809	1 188	18 507	1 312	18 573	1 162	1,0	1,0						
2	z toho: Sportovní materiál (číslo účtu 501)	2 704	542	1 800	600	1 851	547	0,7	1,0						
3	Sportovní energie a osl. reaktivní dodavci (číslo účtu 502 a 503)	614	78	700	150	674	145	1,1	1,0						
4	Prodané zboží (číslo účtu 504)	0	183	0	190	0	186	#DIV/0!	#DIV/0!						
5	Cpravy a udržování (číslo účtu 511)	1 011	4	200	20	388	0	0,4	1,9						
6	Cestovné (číslo účtu 512)	7	0	7	0	7	0	1,0	1,0						
7	Náklady na reprezentaci (číslo účtu 513)	0	0	0	0	0	0	#DIV/0!	#DIV/0!						
8	Ostatní služby (číslo účtu 518)	426	15	298	50	462	15	1,1	1,6						
9	Mezové náklady (číslo účtu 521)	9 770	232	10 391	170	10 401	175	1,1	1,0						
10	v tom: platy zaměstnanců	9 759	232	10 380	170	10 380	175	1,1	1,0						
11	ostatní osobní náklady	11	0	11	0	21	0	1,9	1,9						
12	Základní sociální pojistění (číslo účtu 524)	3 420	70	3 637	59	3 634	62	1,1	1,0						
13	Základní sociální náklady (číslo účtu 527)	195	4	208	3	208	3	1,1	1,0						
14	Daně a poplatky (součet účtů 531, 532 a 538)	0	0	0	0	0	0	#DIV/0!	#DIV/0!						
15	Jiné ostatní náklady (číslo účtu 549, 500)	596	60	1 185	70	867	29	1,5	0,7						
16	Odpisy dlouhodobého majetku (číslo účtu 551)	66	0	81	0	81	0	1,2	1,0						
17	Výnosy z činnosti PO - účtová řídka 6 celkem	18 829	1 190	18 507	1 312	18 573	1 162	1,0	1,0						
18	z toho: Tržby za vlastní výrobky (číslo účtu 601)	0	0	0	0	0	0	#DIV/0!	#DIV/0!						
19	Tržby z prodejů služeb (číslo účtu 602)	850	991	850	1 112	851	972	1,0	1,0						
20	Tržby za prodané zboží (číslo účtu 604)	0	199	0	200	0	190	#DIV/0!	#DIV/0!						
21	Jiné ostatní výnosy (číslo účtu 649, 600)	419	0	900	0	997	0	2,4	1,1						
22	Tržby z dlouhodobého majetku (číslo účtu 651)	0	0	0	0	0	0	#DIV/0!	#DIV/0!						
23	Tržby z prodání cenných papírů a výnosy z divů a krátkodobého majetku (součet účtů 653, 652 a 655)	0	0	0	0	0	0	#DIV/0!	#DIV/0!						
24	Tržby z prodání materiálu (654)	0	0	0	0	0	0	#DIV/0!	#DIV/0!						
25	Průvazní dotace (číslo účtu 691) celkem	17 560	0	16 757	0	16 725	0	1,0	1,0						
26	v tom: příspěvek na provoz dotace na neinvestiční náklady související s financováním programů evidovaných v ISPROFIN ¹⁾	17 385	0	16 375	0	8 269	0	0,5	0,5						
27	991							0,0	#DIV/0!						
28	Hospodářský výsledek před zdaněním (ř.17 - 1)	20	2	0	0	0	0	0,0	#DIV/0!						
29	Daně z příjmů (číslo účtu 591)							#DIV/0!	#DIV/0!						
30	Dodatkové odvody daně z příjmů (číslo účtu 595)							#DIV/0!	#DIV/0!						
31	Hospodářský výsledek po zdanění (ř.28 -29 -30)	20	2	0	0	0	0	0,0	#DIV/0!						
32.	Doplňkové údaje:														
33.	Použití prostředků rezervního fondu	12		200		189									
34.	Přepočtený počet zaměstnanců	46	1	50	2	47	2								
35.	Příměrný plat (mzda) měsíčně v Kč	17 680	15 460	17 032	7 083	16 758	7 333								
36.	Systémová investiční dotace (ISPROFIN)														

Datum: 13. července 2004

10. srpna 2004

Handwritten signature and initials

Název organizace: Gymnázium Františka Palackého Neratovice

Číslo objektu: 10 601

**Přehled o hospodářském výsledku a stavu fondů příspěvkových organizací
za rok 2004**

6A) Hospodářský výsledek	
Hospodářský výsledek	v Kč
- hlavní činnosti	
- z jiné činnosti	18,29
Celkem k 31.12.2004 před zdaněním	18,29
Předpokládané zdanění celkem	0,00
Celkem k 31.12.2004 po zdaněním	18,29
Dodatečné odvody	0,00
Hospodářský výsledek k rozdělení do fondů	18,29

6B) Krytí zhoršeného hospodářského výsledku	
Ukazatel	v Kč
Ztráta z hospodaření celkem	
<i>v tom krytí ztráty:</i>	
- na vrub zůstatku rezervního fondu	
- z rozpočtu zřizovatele	
- ze zlepšeného hospodářského výsledku v následujícím roce	
- jiným způsobem	
(neuhrazená ztráta z minulých let)	

6C) Rozdělení zlepšeného hospodářského výsledku				
	stav k 1.1.2004 v Kč	stav k 31.12.2004 v Kč	Příděl ze zlepšeného hospodářského výsledku roku 2004 v Kč	stav po př Kč
	1	2	3	4=2
Rezervní fond	234 430	30 344	18	30 3
Investiční fond	6 020	89 980	0	89 9
Fond odměn	28 632	33 044	0	33 0
Fond kulturních a sociálních potřeb	265 110	183 282	0	183 :
CELKEM	534 193	336 650	18	336 t

Datum: 10. února 2005

Vypracoval: Mázlová

D. Mázlová

Schválil: Jinoch Aleš

Aleš Jinoch

Organizace: Gymnázium Františka Palackého Neratovice

7A) PŘEHLED ČERPÁNÍ DOTACI

Příspěvek na provoz	v tis.Kč				
	Plán 2004 (hodnocený rok)	Skutečnost k 31.12.2004 (hodnocený rok)	% plnění	Porovnání	
				skuteč. k 31.12. m.r.	index
1	2	3	4	5=2/4	
Od zřizovatele	2190,1	2190,1	100	3286	66,65
Ze státního rozpočtu a státních fondů přes rozpočet zřizovatele	14567,2	14534,5	99,77	13718	105,95
Od jiných subjektů	0	0	0	72	
Příspěvek celkem	16757,3	16724,6	99,8	17076	97,94

7B) PŘEHLED INVESTIČNÍ ČINNOSTI - ZDROJE FINANCOVÁNÍ INVESTIC

Zdroje financování investic	v tis.Kč				
	Plán 2004 (hodnocený rok)	Skutečnost k 31.12.2004 (hodnocený rok)	% plnění	Porovnání	
				skuteč. k 31.12. m.r.	index
1	2	3	4	5=2/4	
Zapojení investičního fondu (vlastních zdrojů)	200	189	94,5	132	143,18
Dotace od zřizovatele	0	0	0	102	0
Dotace ze státního rozpočtu	0	0	0	0	0
Státní fondy	0	0	0	0	0
Ostatní zdroje	0	0	0	0	0
Zdroje celkem	200	189	94,5	234	0

Datum: 10. února 2005

Vypracoval: Mázlová

D. Mázlová

Aleš Jirouch
Schválil: Aleš Jirouch

Přehled soutěží ve školním roce 2004/2005

- [Pěvecký sbor GFP](#) – 2. místo - Nota D (sbory)
[R. Matěková \(4. A\)](#) – 3. místo - Nota D (klavír)
[J. Růžička \(7. B\)](#) – 2. místo - Nota D (kytara)
[M. Nováková \(1. A\)](#) – 1. místo - Nota D (sólový zpěv)
- [H. Chudějová \(3. A\)](#) – 2. místo - oblastní kolo duatlon (F)
[J. Kříž \(4. B\)](#) – 3. místo - oblastní kolo duatlon (C)
[L. Gazdík \(1. A\)](#) – 2. místo - oblastní kolo duatlon (B)
[F. Rýznar \(2. A\)](#) – 1. místo - oblastní kolo duatlon (B)
- [J. Novák \(2. B\)](#) – 3.-4. místo - okresní kolo Pythagoriáda (7. ročník)
[T. Jirovská \(1. A\)](#) – 1.-3. místo - okresní kolo Pythagoriáda (6. ročník)
[T. Jirovská \(1. A\)](#) – 3.-5. místo - okresní kolo matematické olympiády kat. Z6
[E. Kajumová \(2. A\)](#) – 1.-6. místo - okresní kolo matematické olympiády kat. Z7
[M. Vlček \(1. A\)](#) – 1. místo - okresní kolo zeměpisné olympiády
[P. Havlík \(7. A\)](#) – 2. místo - okresní kolo zeměpisné olympiády
[M. Buchta \(6. A\)](#) – 4. místo - okresní kolo olympiády z ČJL
[J. Sloupová \(7. B\)](#) – 3. místo - okresní kolo olympiády z ČJL
[B. Novosadová \(4. A\)](#) – 1. místo - okresní kolo olympiády z ČJL
[J. Kříž \(4. B\)](#) – 1. místo v kategorii II. B - okresní kolo olympiády z NJ
[V. Melicharová \(2. A\)](#) – 1. místo v kategorii I. B - okresní kolo olympiády z NJ
- [V. Kolář \(5. B\)](#) – 11. místo - krajské kolo matematické olympiády kat. C
[J. Veselý \(7. A\)](#) – 7. místo - krajské kolo chemické olympiády
[M. Scholz \(7. B\)](#) – 4. místo - krajské kolo chemické olympiády

Přehled exkurzí ve školním roce 2004/2005

- seminář latiny** – Strahovský klášter
francouzštináři – oktáva A, oktáva B – Veletržní palác Praha – francouzské sbírky NG
seminář biologie – Botanická zahrada Trója
vybraní studenti sexty až oktávy – budova Akademie věd ČR
seminář FJ - návštěva veletrhu „Student ve Francii“ organizovaný velvyslanectvím Francouzské republiky
kvinta A – Pražský hrad, Královská cesta
seminář dějin kultury – Anežský klášter
prima A – Praha – Národní muzeum
tercie A – Kutná Hora
seminář latiny – přednáška – Antika – báje + výtvarné umění, Tizian _ Marsyas a Apollo
tercie B – Královská cesta
kvinta A, kvinta B – Matematicko-fyzikální fakulta – pokusy
kvinta B – Pražský hrad, Královská cesta
sekunda B – Muzeum policie
prima A – Praha – Národní divadlo, Staroměstská radnice
kvinta A – Muzeum středověkých mučících nástrojů, výstava pavouků
seminář dějin kultury – Pražský hrad
literární seminář – Staroměstská radnice Praha – výstava Vždy s úsměvem
sexta B – Veletržní palác sbírky umění NG
seminář latiny – Klementinum – výstava Dalimilovy kroniky, prohlídka antických námětů na letohrádku královny Anny
septima B – Ústav genetiky a reprodukce ČAV – Liběchov – shlédnutí operačního výkonu, seznámení s elektronovým mikroskopem
sexta A, seminář dějin kultury – Veletržní palác, sbírky NG
septima A, septima B – exkurze v pivovare Velké Popovice
sekunda B – Pražský hrad, Šternberský palác
prima A – Muzeum B. Smetany Jabkenice
kvarta A – Litoměřice – historie města, současnost, galerie Litoměřické diecéze, Galerie naivního umění, Litoměřice a Mácha, litoměřické kostely
kvinta A – Poděbrady - sklárny Bohemia, kostelík Palabec
sexta A – putování po Praze v rámci výuky latiny – Karlův most, Mostecká věž, Lapidárium
septima A – Valdštejnská jízdárna
vybraní studenti tercie až sexty – Praha – jazykové instituty
septima B – Náprstkovo muzeum, Hrdličkovo muzeum

Minimální preventivní program na školní rok 2004/2005

A. Cíle projektu

- zvýšení odolnosti dětí vůči sociálně patologickým jevům
- vytvoření zdravého sebevědomí, zdravých postojů a hodnotových orientací, zvládnutí stresových situací
- poskytnutí kvalitních a přiměřených informací cílovým skupinám dětí
- orientace na volnočasové aktivity
- zajištění informací, vzdělávání učitelů - přenesení programu do záběru co nejvíce předmětů, motivace učitelů ke spolupráci (rozdělení programu projektu do předmětových sekcí)
- vytvoření dlouhodobého, komplexního programu, který by využíval tradice školy a ideu GFP (spolupráce s rodiči , Klubem přátel GFP, absolventy GFP)

B. Konkrétní realizace projektu

- **přednášková a poradenská činnost** (Policie ČR — npor. Petlach, Městská policie Neratovice Ing.Kocourek, PPP Mělník, PaedDr. Kašparová, Linka bezpečí — MUDr.Staňková, Společnost pro studium sekt a nových náboženských směrů, MUDr. Randák, Člověk v tísni, Národní protidrogová centrála, AT poradna Mělník
- **dlouhodobější pravidelné akce** -organizují předmětové sekce (společenské vědy, přírodní vědy, estetické vědy, TV) , rodiče, Studentská rada, absolventi
 - a) Týdenní společný pobyt studentů prim (adaptační kurz) — září (učitelé, starší studenti, absolventi)
 - b) Vánoční volejbalový turnaj (studenti, učitelé, Klub přátel, absolventi)
 - c) Projekt založený na zálibách a volnočasových aktivitách studentů GFP - DÍLNY — studenti jsou rozděleni do jednotlivých předmětových sekcí, kde se pod vedením vyučujících , rodičů a absolventů účastní během posledního týdne v červnu nejrůznějších aktivit (např. poznání historie regionu — dějepis, cyklistické stezky — TV, chráněná území — biologie , vodáctví — TV, rodiče, absolventi aj.
- **rozvržení náplně projektu vzhledem k věku dětí a s ohledem na učební plány jednotlivých předmětů**
 - a) projekt Sám sebou, sociální dovednosti, zásady komunikace, cvičení a hry pro globální výchovu, šikana - přijetí v kolektivu
 - b) práva a povinnosti dítěte, lidská práva, trestní činy, Peer program, návštěva Policejního muzea
 - c) poznej sám sebe, zdravý životní styl, co dělají drogy s naším tělem
 - d) životní perspektivy, Člověk v tísni, trestní odpovědnost, AIDS
 - e) psychologie, sociologie, sebepoznání, žebříček hodnot, náboženství, sekty
- **využití školní knihovny a videotéky**